

ABBYY® FineReader 11

Systemadministrators vejledning

Oplysningerne i dette dokument kan uden videre ændres, og ABBYY har intet ansvar for dokumentets indhold.

Softwaren, der er beskrevet i dette dokument, leveres i henhold til en licensaftale. Softwaren må kun bruges eller kopieres i nøje overensstemmelse med aftalens betingelser. Ingen del af dette dokument må gengives eller overføres i nogen form, elektronisk m.m. til noget andet formål uden udtrykkelig skriftlig tilladelse fra ABBYY.

© ABBYY Production LLC, 2013. Alle rettigheder forbeholdes.

ABBYY, ABBYY logoet, ABBYY FineReader, ADRT er enten registrerede varemærker eller varemærker tilhørende ABBYY Software Ltd.

© 1984-2008 Adobe Systems Incorporated og deres licenshavere. Alle rettigheder forbeholdes.

Beskyttet af US Patent 5.929.866, 5.943.063, 6.289.364, 6.563.502, 6.185.684, 6.205.549, 6.639.593, 7.213.269, 7.246.748, 7.272.628, 7.278.168, 7.343.551, 7.395.503, 7.389.200, 7.406.599, 6.754.382, andre patenter er anmeldt.

Adobe® PDF Library er givet i licens af Adobe Systems Incorporated.

Adobe, Acrobat®, Adobe-logoet, Acrobat-logoet, Adobe PDF-logoet og Adobe PDF Library er enten registrerede varemærker eller varemærker tilhørende Adobe Systems Incorporated i USA og/eller andre lande.

© 1996-2007 LizardTech, Inc. Alle rettigheder forbeholdes. DjVu® er beskyttet af US Patent No 6.058.214. Udenlandske patenter er anmeldt.

© 2008 Celartem, Inc. Alle rettigheder forbeholdes.

© 2011 Caminova, Inc. Alle rettigheder forbeholdes.

Drevet af AT & T Labs Technology.

© 2011 University of New South Wales. Alle rettigheder forbeholdes.

Skrifttyper Newton, Pragmatica, Courier © 2001 ParaType, Inc.

Skrifttype OCR-v-GOST © 2003 ParaType, Inc.

© 2002-2008 Intel Corporation.

© 2010 Microsoft Corporation. Alle rettigheder forbeholdes.

Microsoft, Outlook, Excel, PowerPoint, Windows Vista, Windows er enten registrerede varemærker eller varemærker tilhørende Microsoft Corporation i USA og/eller andre lande.

© 1991-2008 Unicode, Inc. Alle rettigheder forbeholdt.

© 2010, Oracle og/eller dets datterselskaber. Alle rettigheder forbeholdes.

OpenOffice.org, OpenOffice.org-logoet er varemærker eller registrerede varemærker tilhørende Oracle og/eller dets datterselskaber.

JasPer License Version 2.0:

© 2001–2006 Michael David Adams

© 1999–2000 Image Power, Inc.

© 1999–2000 The University of British Columbia

© 1996-2011, Amazon.com, Inc. eller dets datterselskaber. Alle rettigheder forbeholdes.

EPUB® er et registreret varemærke tilhørende IDPF (International Digital Publishing Forum)

iPad® er et varemærke tilhørende Apple Inc., registreret i USA og andre lande.

Alle andre varemærker tilhører deres respektive ejere.

Indhold

INSTALLATION AF ABBYY FINEREADER 11 PÅ ARBEJDSSTATIONER	3
Interaktiv installation	3
Installation via kommandolinje	4
Brug af Active Directory	5
Brug af Microsoft System Center Configuration Manager (SCCM)	11
AKTIVERING AF ABBYY FINEREADER 11	16
Hvorfor er aktivering nødvendig?	16
Aktivering af produktet	16
Aktiveringsmetoder	16
Automatisk aktivering	17
Fornyelse af en licens	17
OFTE STILLEDE SPØRGSMÅL	18
Kan jeg klonе et operativsystem med præ-installeret ABBYY FineReader 11?	18
Hvordan kan jeg reparere ABBYY FineReader 11 på arbejdsstationer?	18
Hvordan sletter jeg en udløbet licens fra en arbejdsstation?	18
TEKNISK SUPPORT	19

Installation af ABBYY FineReader 11 på arbejdsstationer

Du kan installere ABBYY FineReader 11 enten direkte fra cd-rom'en eller fra et netværksdrev (i sidstnævnte tilfælde skal du kopiere hele distributionspakken over på filserveren).

Du kan bruge en af følgende metoder til at installere ABBYY FineReader 11 på arbejdsstationerne:

- manuelt i interaktiv tilstand
- via kommandolinjen
- Active Directory
- Microsoft System Center Configuration Manager (SCCM)

Krav til arbejdsstation

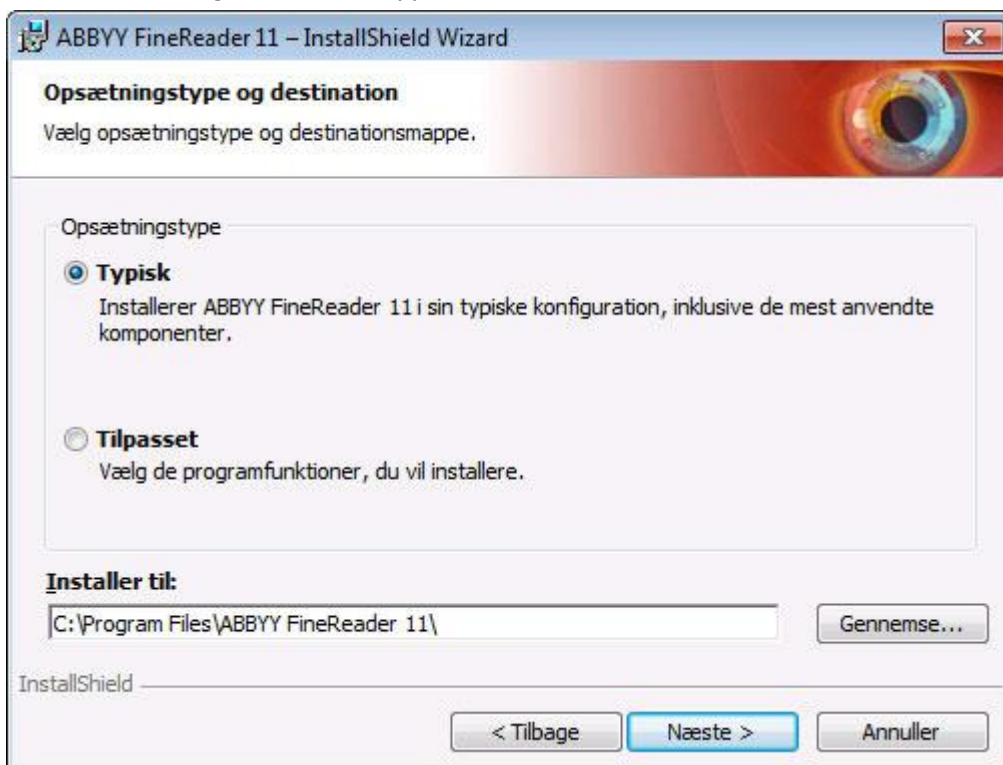
1. 1 GHz eller hurtigere 32-bit (x86) eller 64-bit (x64) CPU
2. Operativsystem: Microsoft Windows XP, Microsoft Windows Server 2003, Microsoft Windows Vista, Microsoft Windows 7, Microsoft Windows Server 2008 eller Microsoft Windows Server 2008 R2 (for at arbejde med lokaliserede grænseflader, skal operativsystemet understøtte det tilsvarende sprog)
3. Hukommelse: 1024 MB RAM - i et multiprocessorsystem kræves der yderligere 512 MB RAM for hver ekstra processor.
4. 700 MB til installation af alle programkomponenter; 700 MB til programdrift
5. Skærmkort og skærm (min. opløsning 1024×768)
6. Tastatur og mus eller andet pegeredskab

Bemærk: For at kunne åbne PDF-filer eller billeder fra Microsoft Word, Microsoft Excel og Microsoft Outlook-dokumenter, skal du have det tilsvarende Microsoft Office-program installeret på dit system.

Vigtigt! Du kan ikke installere forskellige udgaver af ABBYY FineReader på den samme arbejdsstation.

Interaktiv installation

1. Kør filen **setup.exe** i den mappe, der indeholder distributionsfilerne.



2. Følg instruktionerne fra installationsguiden.

Installation via kommandolinje

- Kør filen **setup.exe** i den mappe, der indeholder distributionsfilerne, og anvend nedenstående parametre:

Annonceringsinstallation

For at annoncere installation, skal du indtaste

Setup.exe /j

Programikonet vises i arbejdsstationens **Start**-menu. Hvis du klikker på dette ikon, installeres programmet automatisk med sin standardkonfiguration (grænsefladesproget vælges automatisk baseret på computerens regionale indstillinger).

Automatisk installation

For at gennemføre automatisk eller uovervåget installation, skal du indtaste

Setup.exe /qn

Ved automatisk installation vises ingen dialogbokse under installationen, og programmet installeres i standardkonfiguration (grænsefladesproget vælges automatisk baseret på computerens regionale indstillinger).

Bemærk: Indtast **"/qb"** i stedet for **"/qn"**, hvis du vil have vist en statuslinje for installationen. Ingen andre dialogbokse vil blive vist.



Ekstra kommandolinjemuligheder for automatisk installation

/L<language code> deaktiverer automatisk valg af sprog for brugergrænsefladen og installerer ABBYY FineReader med det sprog, der er angivet i kommandolinjen.

Mulige **sprogkode*** -værdier:

- 1026 Bulgarsk
- 1028 Kinesisk (traditionelt)
- 1029 Tjekkiisk
- 1030 Dansk
- 1031 Tysk
- 1032 Græsk
- 1033 Engelsk
- 1034 Spansk
- 1036 Fransk
- 1038 Ungarsk
- 1040 Italiensk
- 1041 Japansk
- 1042 Koreansk
- 1043 Hollandsk

1045 Polsk
1046 Portugisisk (Brasiliansk)
1049 Russisk
1051 Slovakisk
1053 Svensk
1055 Tyrkisk
1058 Ukrainsk
1061 Estisk
1066 Vietnamesisk
2052 Kinesisk (forenklet)

* Antal tilgængelige brugergrænsefladesprog afhænger af din distributionspakke.

/V"< command line >" sender den angivne kommandolinje direkte til **msiexec.exe**. I stedet for ordene "kommandolinje" kan du angive følgende:

INSTALLDIR="<destination path>" angiver stien til den mappe, hvor ABBYY FineReader 11 vil blive installeret.

WEB_ALLOWED = <Yes eller No> tillader eller forbyder at sende oplysninger om de valgte ABBYY FineReader-indstillinger til ABBYY over internettet.

Fx:

Setup.exe /qn /L1030 /v INSTALLDIR="C:\ABBYY FineReader 11" WEB_ALLOWED=Yes

Dette vil installere ABBYY FineReader 11 i C:\ABBYY FineReader 11. Menuer, dialogbokse og andre interfacelementer vil være på dansk. Oplysninger om de valgte ABBYY FineReader-indstillinger vil blive sendt til ABBYY over internettet. Hvilke brugergrænsefladesprog, der er tilgængelige, afhænger af din distributionspakke.

Brug af Active Directory

Microsoft Windows 2003 Server og Microsoft Windows 2008 Server indeholder en integreret katalogtjeneste, **Active Directory**, som igen omfatter **Group Policy (Gruppepolitik)**. I gruppepolitik indgår et snap-in til programinstallation, der giver dig mulighed for at installere et program på flere arbejdsstationer på samme tid.

Tre vigtige installationsmetoder er implementeret i **Active Directory**:

- Udgiv til bruger
- Tildel til bruger
- Tildel til computer

ABBYY FineReader 11 kan installeres ved hjælp af metoden **Assign to Computer (Tildel til computer)**.

Vigtigt!

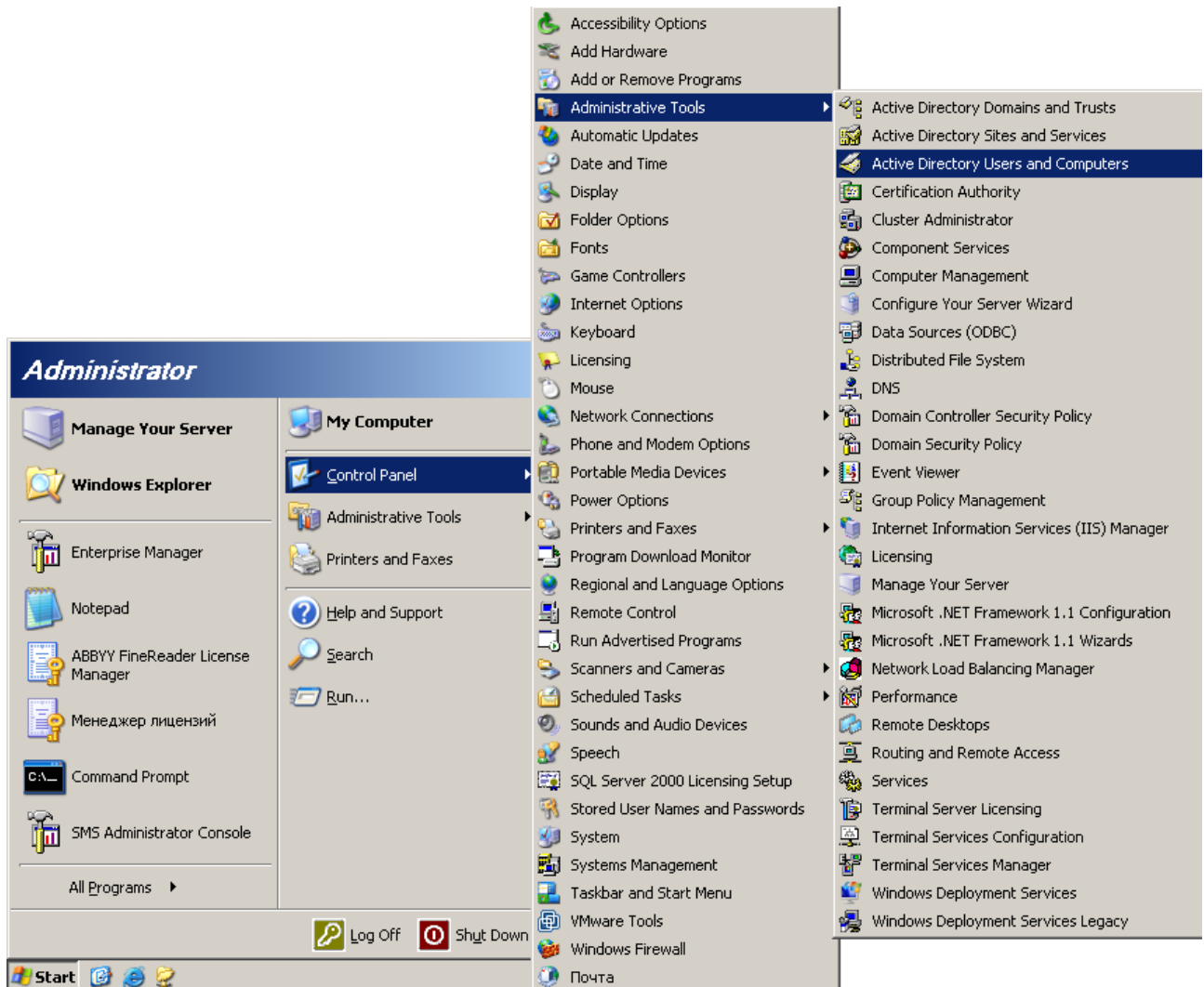
- ABBYY FineReader 11 vil ikke være fuldstændigt installeret på en arbejdsstation, før denne er genstartet.
- Metoderne **Publish to User (Udgiv til bruger)** og **Assign to User (Tildel til bruger)** understøttes ikke.
- ABBYY FineReader kræver, at Microsoft Core XML Services (MSXML) 6.0 er installeret på arbejdsstationen.

Eksempel: Brug af Active Directory til at implementere ABBYY FineReader 11

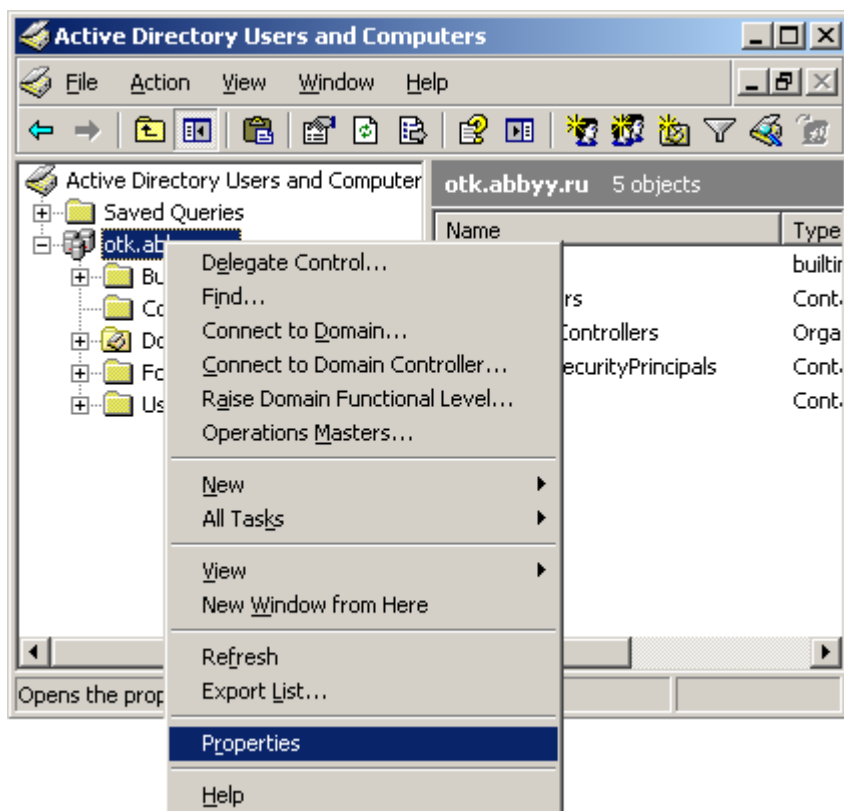
Dette eksempel illustrerer implementering under Microsoft Windows Server 2003, når Microsoft Group Management Console er installeret.

Programmet skal installeres på en domænecomputer eller på en gruppe af computere:

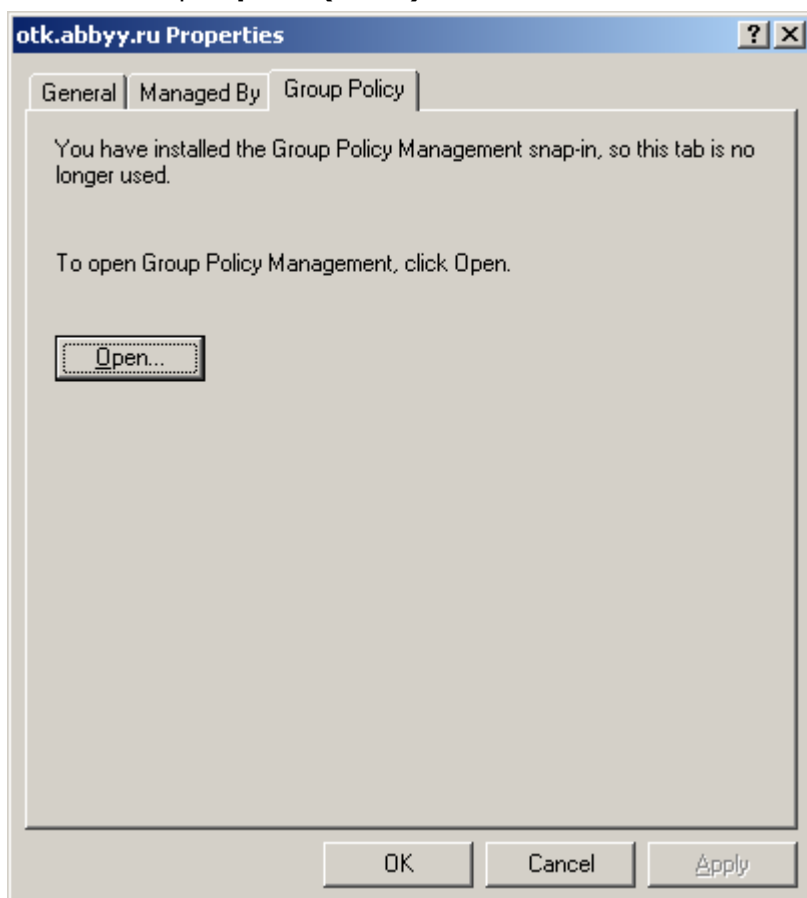
1. Kopier ABBYY FineReader 11-distributionspakken til serveren.
2. Gå til **Start>Control Panel>Administrative Tools (Start>Kontrolpanel>Administration)** og vælg **Active Directory Users and Computers (Active Directory-brugere og -computere)**.



3. Højreklik på webstedet, domænet eller en anden organiseret enhed, der indeholder computeren eller den gruppe computere, hvorpå ABBYY FineReader 11 skal installeres.
4. På genvejsmenuen skal du vælge **Properties (Egenskaber)**.

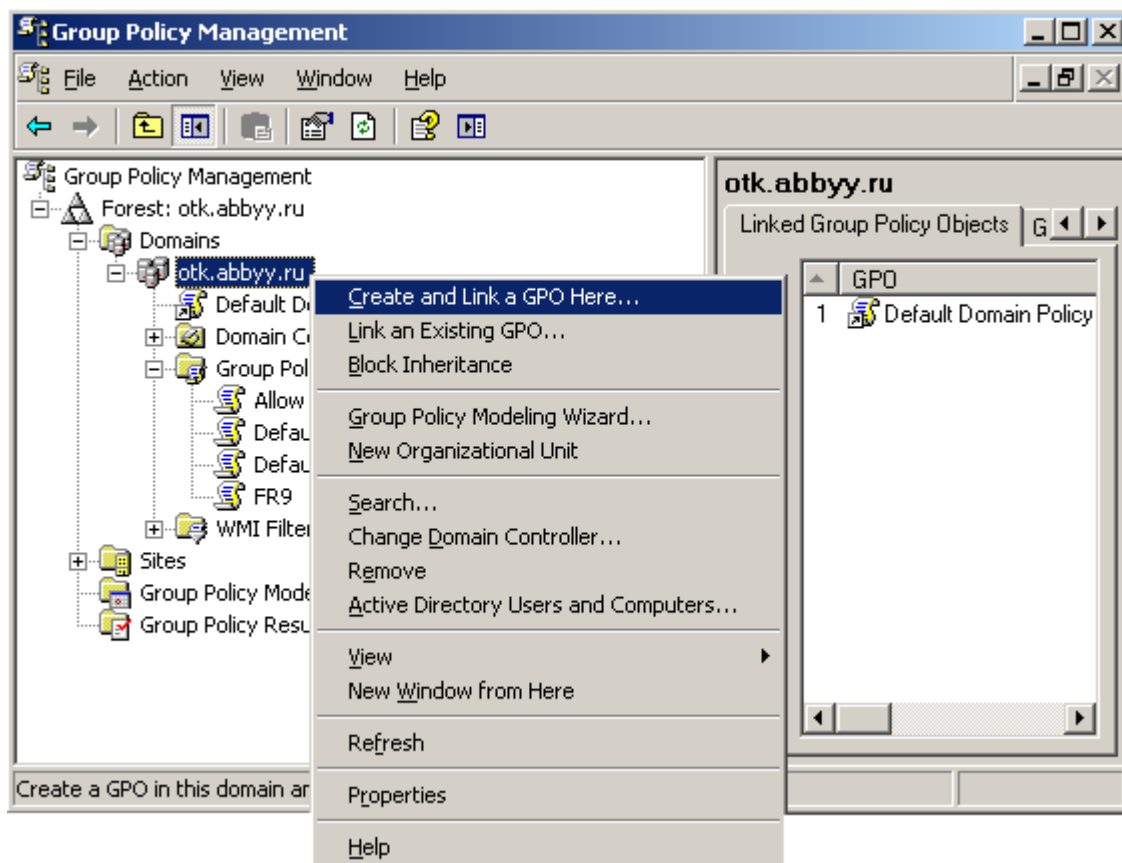


5. I dialogboksen **Properties (Egenskaber)** skal du klikke på fanen **Group Policy (Gruppenpolitik)** og derefter klikke på **Open... (Åbn...)**.

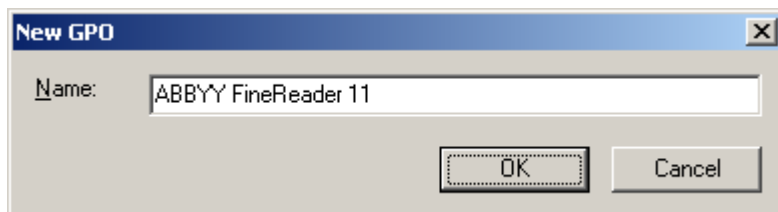


6. Højreklik på den organiserede enhed, der indeholder den computer eller gruppe af computere, hvorpå ABBYY FineReader 11 skal installeres.

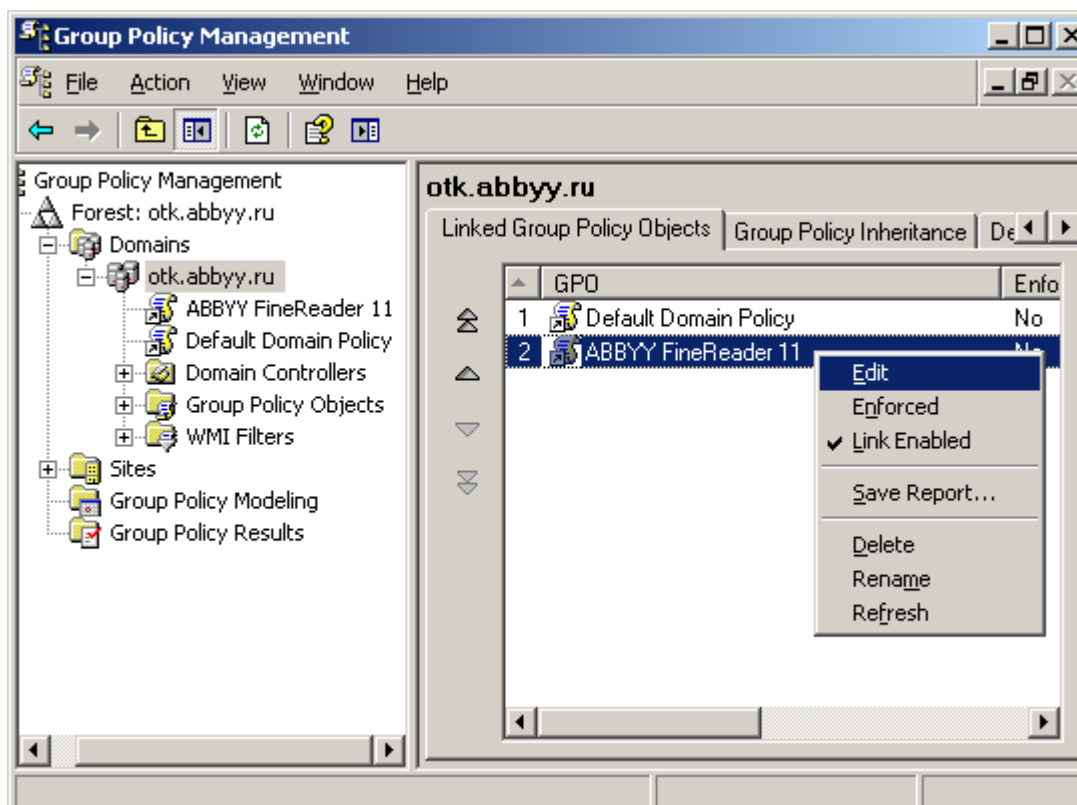
7. På genvejsmenuen skal du vælge **Create and Link a GPO Here... (Opret og sammenkæd et GPO her)**.



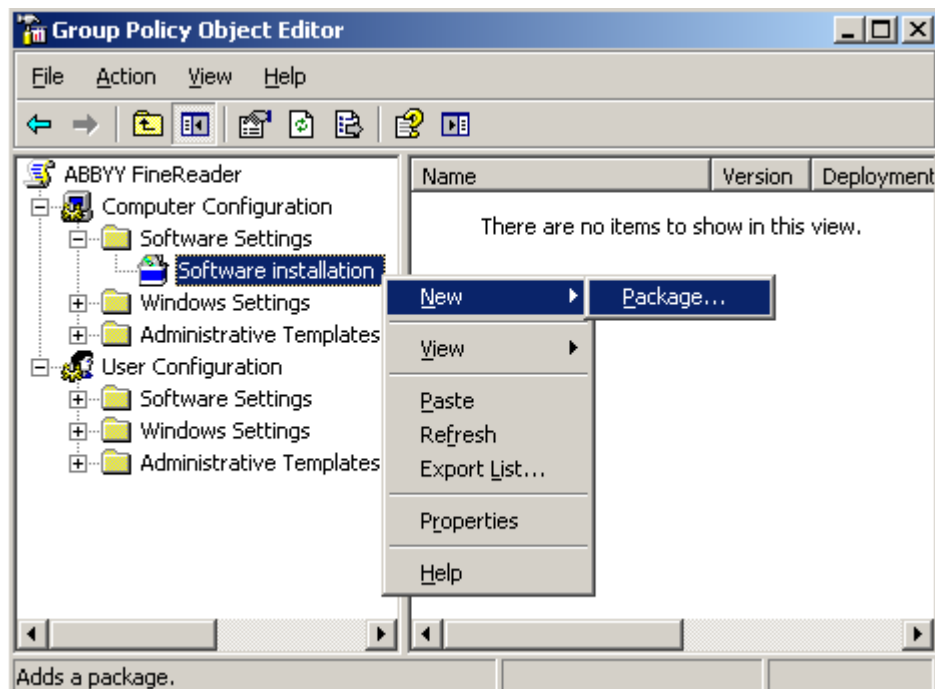
8. Indtast et beskrivende navn, og klik på **OK**.



9. Højreklik på det gruppepolitikobjekt, du har oprettet, og vælg **Edit (Rediger)**.

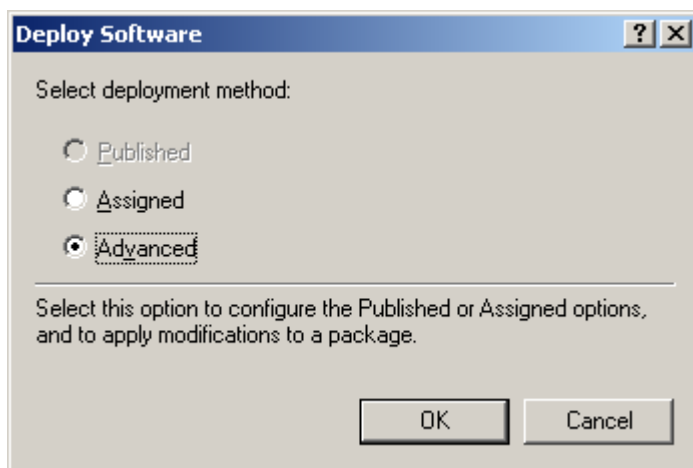


10. I vinduet **Group Policy Object Editor** (Editor til gruppepolitikobjekter) skal du klikke på **Computer Configuration>Software Settings>Software Installation** (**Computerkonfiguration>Programindstillinger>Programinstallation**).
11. I genvejsmenuen skal du vælge **New/Package...(Ny/Pakke...)**.

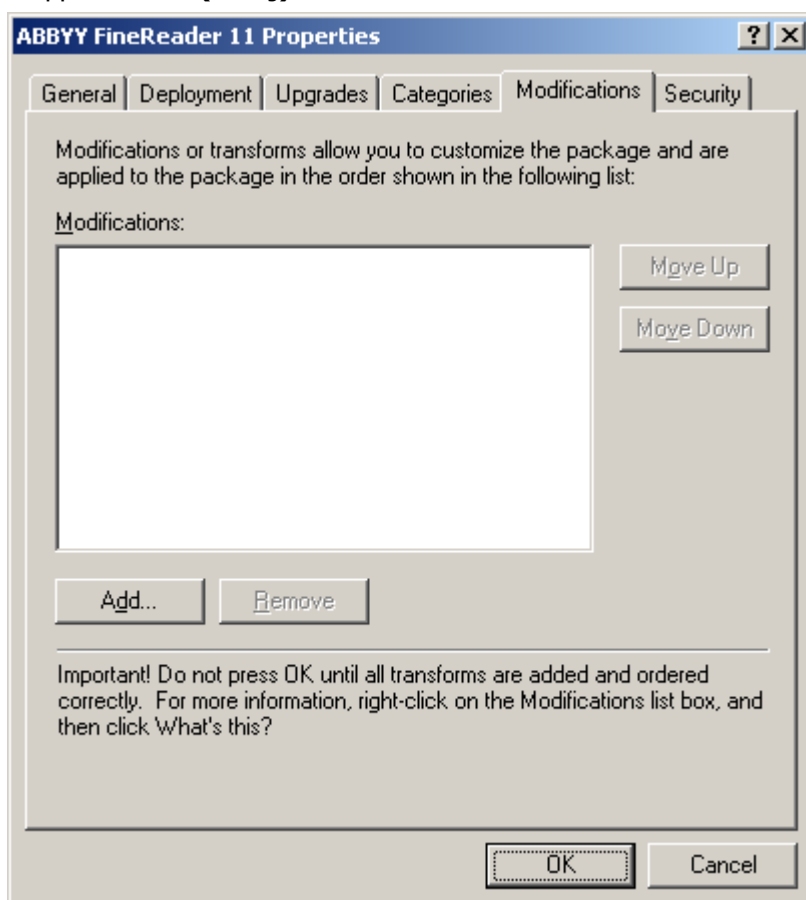


12. Angiv netværkstien til filen **ABBYY FineReader 11.msi**.
Denne fil er placeret i ABBYY FineReader-distributionen på serveren.

13. Vælg **Advanced (Avanceret)** implementeringsmetode.



14. I dialogboksen, der åbnes, skal du klikke på fanen **Modifications (Ændringer)** og derefter klikke på knappen **Add... (Tilføj)**.



15. Vælg det brugergrænsefladesprog, der skal bruges af ABBYY FineReader, når det er installeret på arbejdsstationerne. Sprogfilerne er placeret i distributionsmappen på serveren.

Filnavne og deres sprog:

1026.mst Bulgarsk

1028.mst Kinesisk (traditionelt)

1029.mst Tjekkisk

1030.mst Dansk

1031.mst Tysk

1032.mst Græsk

1033.mst Engelsk

1034.mst Spansk
1036.mst Fransk
1038.mst Ungarsk
1040.mst Italiensk
1041.mst Japansk
1042.mst Koreansk
1043.mst Hollandsk
1045.mst Polsk
1046.mst Portugisisk (brasiliansk)
1049.mst Russisk
1051.mst Slovakisk
1053.mst Svensk
1055.mst Tyrkisk
1058.mst Ukrainsk
1061.mst Estisk
1066.mst Vietnamesisk
2052.mst Kinesisk (forenklet)

Fx: For at installere ABBYY FineReader med dansksproget brugergrænseflade, skal du vælge **1030.mst**.

Brug af Microsoft System Center Configuration Manager (SCCM)

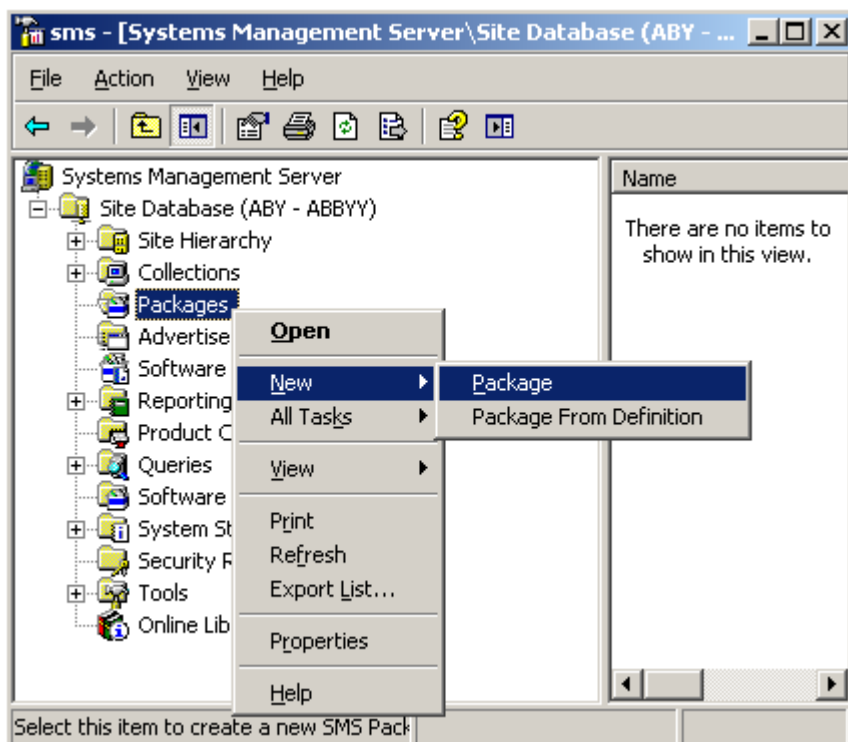
Microsoft System Center Configuration Manager automatiserer softwareudrulning i et lokalnetværk og eliminerer behovet for at gå direkte til de steder, hvor softwaren skal installeres (computere, grupper eller servere).

Softwareimplementering via SCCM foregår i tre faser:

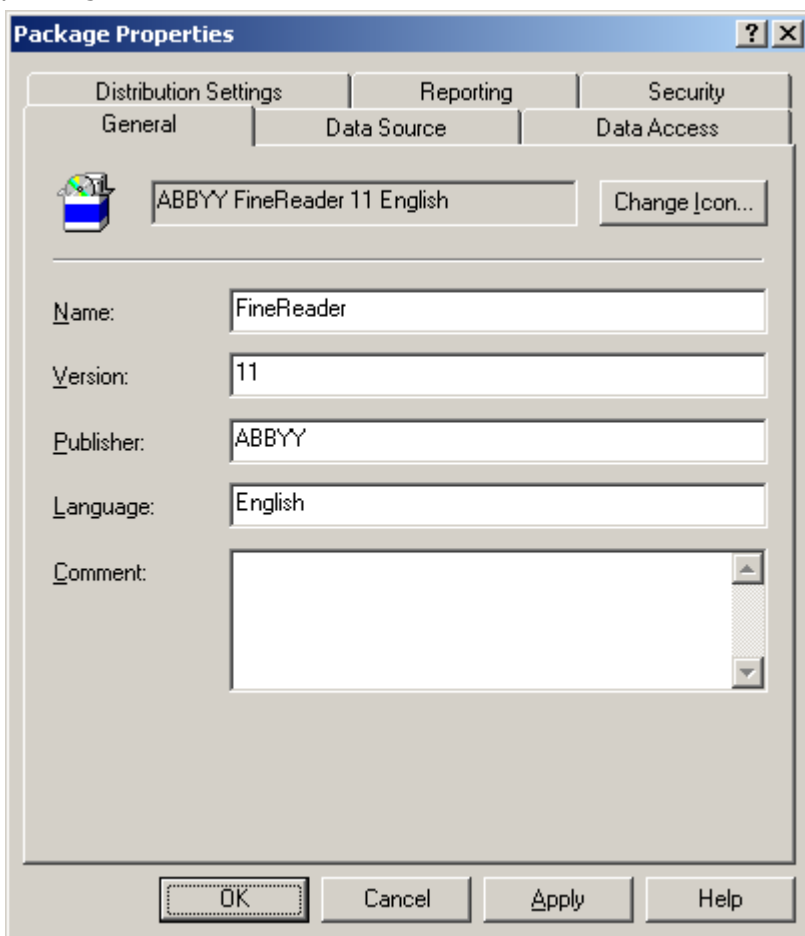
1. Forberedelse af ABBYY FineReader 11 til automatiseret eller uovervåget installation.
2. Oprettelse af et implementeringsscript, dvs. valg af installationsparametre:
 - computernavne
 - tidspunktet for installationen
 - betingelser for installationen
3. Installation af softwaren på specificerede computere via SCCM i overensstemmelse med de installationsparametre, der er angivet i scriptet.

Eksempel: Brug af SCCM til at implementere ABBYY FineReader 11

1. Kopier ABBYY FineReader 11-distributionspakken til serveren.
2. I SCCM-administratorkonsollen skal du vælge punktet **Packages (Pakker)**.
3. I menuen **Action (Handling)** skal du vælge **New>Package (Ny>Pakke)**.

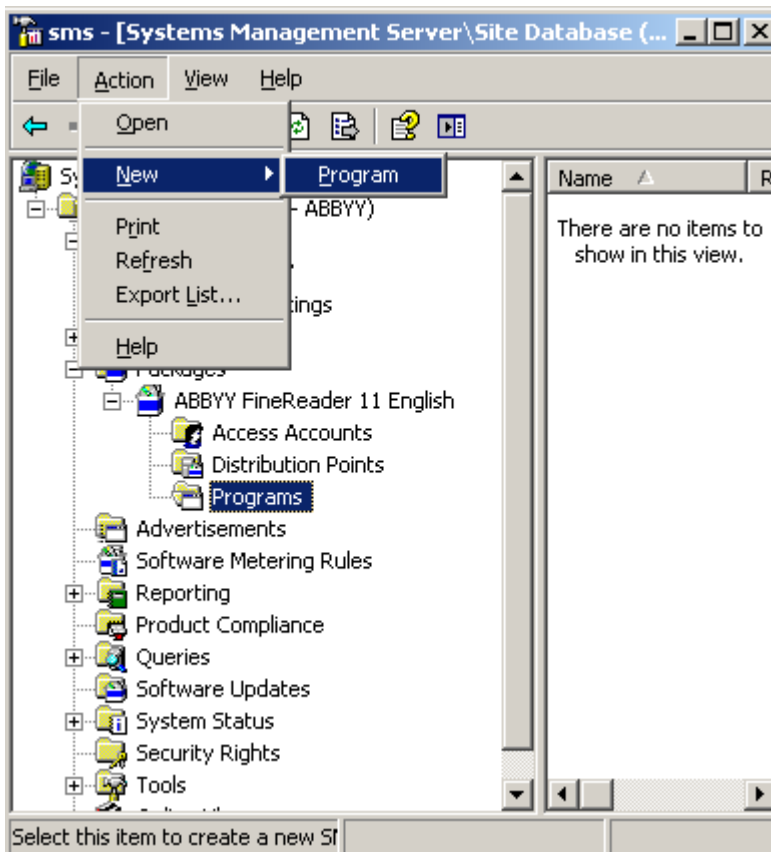


4. I dialogboksen **Package Properties (Pakkeegenskaber)**, der åbnes, skal du indtaste de nødvendige pakkeegenskaber.

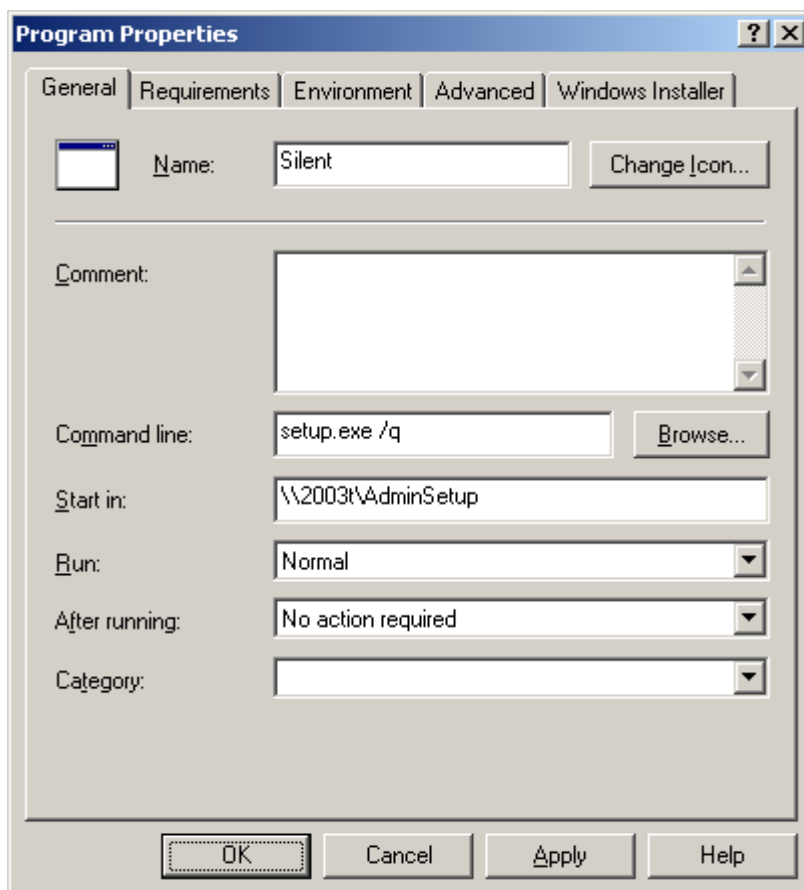


5. Klik på fanen **Data Source (Datakilde)**.
6. Sørg for, at **This package contains source files (Denne pakke indeholder kildefiler)** ikke er markeret og klik på **OK**.

7. I den pakke, du netop har oprettet, skal du vælge **Programs (Pakker)**.
8. I menuen **Action (Handling)**, skal du vælge **New>Program (Ny>Program)**.

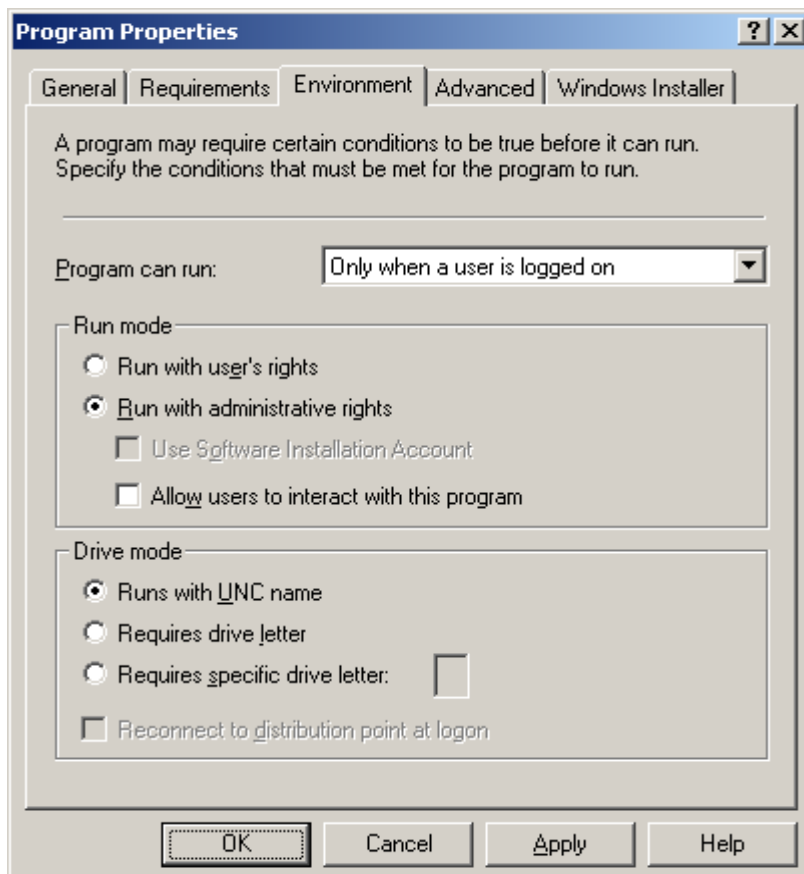


9. På fanen **General (Generelt)** i dialogboksen **Program Properties (Programegenskaber)**:
 - Skriv et beskrivende navn for programmet i feltet **Name (Navn)**
 - Skriv **setup.exe /q** i feltet **Command Line (Kommandolinje)**
 - I feltet **Start in (Start i)** skal du angive netværksstien til filen **setup.exe** file i ABBYY FineReader-distributionsmappen (fx **\\MyFileServer\Programs Distribs\ABBYY FineReader 11**).



10. På fanen **Environment (Miljø)** i dialogboksen **Program Properties (Programegenskaber)**:

- Vælg **Run with administrative rights (Kør med administrative rettigheder)**
- Sørg for, at **Runs with UNC name (Kører med UNC-navn)** er valgt



11. Skift, om nødvendigt, betingelse i feltet **Program can run (Programmet kan køre)** og klik **OK**.
12. Du kan også bruge **Distribute Software Wizard (Guiden distribuér software)**. For at køre guiden, skal du i menuen **Action (Handling)** vælge **All Tasks>Distribute Software (Alle opgaver>Distribuer software)** og følge guidens anvisninger.

Vigtigt! Du kan ikke oprette distributionspunkter.

Aktivering af ABBYY FineReader 11

Hvorfor er aktivering nødvendig?

ABBYY bruger en særlig teknologi til softwareaktivering for at forhindre uautoriseret brug af firmaets softwareprodukter. Teknologien begrænser antallet af kopier, der kan køre samtidigt, og forhindrer installation af én og samme kopi på et ubegrænset antal arbejdsstationer. En kopi af ABBYY FineReader, som ikke er aktiveret, vil slet ikke køre eller køre i prøvetilstand, afhængigt af din version af produktet. I prøvetilstand kan visse funktioner være utilgængelige, afhængigt af din region og version af produktet.

Aktivering af produktet

Hvis ABBYY FineReader 11 ikke er blevet aktiveret på en bestemt arbejdsstation eller hvis licensen er udløbet, når brugeren forsøger at køre det, vises en dialogboks, hvor brugeren bedes aktivere en licens.

Aktivering tager kun få minutter. En **Aktiveringsguide** hjælper brugerne med at sende de nødvendige data til aktivering hos ABBYY. Når data er sendt, bliver produktet enten aktiveret automatisk eller ved at indtaste en **aktiveringskode**, der modtages fra ABBYY (se *Aktiveringsmetoder* for detaljer).

Sådan aktiveres ABBYY FineReader:

1. Installer ABBYY FineReader 11 på arbejdsstationen.
2. Klik på **Aktiver Licens...**
Bemærk: Hvis du anvender en prøvelicens af ABBYY FineReader, skal du vælge **Hjælp>Aktiver ABBYY FineReader...**
3. Følg anvisningerne i guiden Aktivering.
Ved aktivering via telefon eller e-mail skal du indtaste den aktiveringskode, du har modtaget fra ABBYY eller angive stien til aktiveringsfilen i det tilsvarende felt i guiden Aktivering.

Når aktiveringen er fuldført, kan ABBYY FineReader 11 bruges i fuld tilstand på den pågældende arbejdsstation.

Aktiveringsmetoder

Følgende aktiveringsmetoder kan anvendes:

- **Via internettet (hurtigt, anbefales)**

Aktivering sker automatisk og tager kun få sekunder at gennemføre. Der kræves en aktiv internetforbindelse for denne metode.

- **Via e-mail (hurtigt)**

Aktiveringsguiden vil oprette en e-mail, der skal bruges til aktivering. Send denne meddelelse til ABBYY uden at ændre dens emne eller meddelelsetekst. Du vil modtage en fil som svar. Gem denne fil på harddisken. I aktiveringsguiden skal du klikke på **Næste>**, og derefter klikke på **Gennemse...** og angive stien til filen.

- **På hjemmesiden (hurtigt)**

Aktiveringsguiden vil vise URL-adressen, hvor du kan aktivere din kopi, serienummeret for din kopi og dit produkt-id. Gå til den angivne URL og indsæt dit serienummer og produkt-id i de tilsvarende felter på siden. Der bliver oprettet en fil. Download denne fil til din computer. I aktiveringsguiden skal du klikke på **Næste>**, og derefter klikke på **Gennemse...** og angive stien til filen.

- **Via e-mail fra en anden computer (langsomt)**

Aktiveringsguiden vil vise teksten i aktiveringsmeddelelsen og den e-mail-adresse, hvortil den skal sendes. På en anden computer skal du oprette en e-mail, kopiere teksten fra guiden Aktivering ind i e-mailen, og sende den til den adresse, der er angivet i guiden Aktivering. Du vil modtage en fil som svar. Kopier denne fil til den computer, hvor ABBYY FineReader 11 er ved at blive aktiveret. I aktiveringsguiden skal du klikke på **Næste>**, og derefter klikke på **Gennemse...** og angive stien til filen.

Vigtigt! Du må ikke ændre teksten i aktiveringsmeddelelsen, som er genereret af guiden Aktivering. Sørg for, at meddelelsen ikke har nogen vedhæftede filer, og at der ikke er indsat automatisk signatur i slutningen af meddelelsen.

- **Via telefon (langsomt)**

Vigtigt! Denne aktiveringsmetode er ikke tilgængelig for alle typer distributionspakker.

I aktiveringsguiden skal du vælge dit land. Guiden vil vise telefonnumrene til dit nærmeste ABBYY-kontor eller -partner. Indtast et af tallene og oplys dit serienummer og produkt-id (begge vil blive vist i aktiveringsguiden) til operatøren. Operatøren vil læse en aktiveringskode op for dig. I guiden Aktivering skal du klikke på **Næste>** og indtaste aktiveringskoden.

Bemærk: En aktiveringskode har 26 cifre, og vil tage nogen tid at diktere.

Automatisk aktivering

Nogle versioner af produktet vil automatisk aktivere sig selv via internettet uden at bede brugeren om bekræftelse. Denne type aktivering kræver en aktiv internetforbindelse. Hvis den automatiske aktivering mislykkes af en eller anden grund, kan du enten prøve at aktivere produktet igen eller vælge en anden aktiveringsmetode.

Fornyelse af en licens

Hvis du har en tidsbegrænset licens, vil du ikke kunne bruge ABBYY FineReader 11, når licensen udløber. For at fortsætte med at bruge produktet, skal du køre guiden Aktivering og aktivere et nyt serienummer.

Ofte stillede spørgsmål

Kan jeg klonе et operativsystem med præ-installeret ABBYY FineReader 11?

Hvis du vil implementere ABBYY FineReader 11, kan du klonе dit Microsoft Windows XP/Vista/7-operativsystem. Efter kloning af dit operativsystem, skal du aktivere ABBYY FineReader. En kopi af ABBYY FineReader, som ikke er aktiveret, vil slet ikke køre eller køre i prøvetilstand, afhængigt af din version af produktet. Nogle versioner af produktet vil automatisk aktivere sig selv via internettet uden at bede brugeren om bekræftelse. Se *Aktivering af ABBYY FineReader 11* for nærmere detaljer.

Vigtigt!

1. Kloning er kun muligt, hvis du endnu ikke har kørt ABBYY FineReader på den klonede computer. Ellers bliver du nødt til at reparere ABBYY FineReader på den pågældende computer. Se *Hvordan kan jeg reparere ABBYY FineReader 11 på arbejdsstationer?*
2. Once you have cloned your OS, you need to change its name and **Security Identifier (SID)**.
3. Prøveversioner af ABBYY FineReader 11 kan ikke klones.

Hvordan kan jeg reparere ABBYY FineReader 11 på arbejdsstationer?

Reparation af ABBYY FineReader 11 i interaktiv tilstand

På arbejdsstationen skal du gøre følgende:

1. I **Start>Control Panel (Start>Kontrolpanel)**, skal du vælge **Add and Remove Programs (Tilføj og fjern programmer)**.
Bemærk: I Microsoft Windows Vista og Windows 7 kaldes denne kommando **Programs and features (Programmer og funktioner)**.
2. Vælg **ABBYY FineReader 11** på listen over installerede programmer, og klik på **Change (Rediger)**.
3. I dialogboksen **Program Maintenance (Programvedligeholdelse)**, som åbnes, skal du vælge **Repair (Reparer)** og klikke på **Next (Næste)**.
4. Følg instruktionerne i guiden.

Hvordan sletter jeg en udløbet licens fra en arbejdsstation?

1. Kør ABBYY FineReader.
2. Vælg **Hjælp>Om...** og klik på **Licensinfo**.
3. Vælg den licens, du vil slette, og klik på **Slet**.

Bemærk: Hvis du ikke kan starte ABBYY FineReader 11 via **Start>Programs (Start>Programmer)**, skal du starte **FineReader.exe** fra kommandolinjen og tilføje kommandoen **-licens**.

Teknisk support

Hvis du har spørgsmål om, hvordan du installerer og bruger ABBYY FineReader 11, som du ikke kan finde svar på i denne Systemadministrators vejledning, bedes du kontakte ABBYY tekniske supportservice eller en ABBYY-partner. For kontakthinformation, henvises til "Support"-sektionen på **www.abbyy.com**.